



Gwaredu **BVD**

Rhaglen Gwaredu BVD

01554 748 576 | ahww.cymru



Canolfan Ymchwil Amaeth  **ARC** Agriculture Research Centre
colegsiŕgâr

RVC Royal Veterinary College
University of London



- Beth yw Dolur Rhydd Feirysol Buchol? **3**
- Pa effaith mae'n ei gael ar y fuches? **3**
- Anifeiliaid sydd wedi'u heintio'n barhaus (PI) **3**
- Agweddau economaidd BVD **4**
- Sut mae gwartheg yn cael eu heintio? **4**
- Atal clefydau rhag cyrraedd y fferm **5**
- Rhaglen waredu genedlaethol **6**
- Sut fydd y cynllun yn gweithio? **7**
- Rhaglen brofi Gwaredu BVD **7**
- Dehongli canlyniadau yn dilyn prawf Gwaredu BVD **8**
- Stoc ifanc yn derbyn canlyniad negyddol **8**
- Stoc ifanc yn derbyn canlyniad positif **8**
- Sut allwch chi gymryd rhan? **8**

Mae'r prosiect wedi derbyn cyllid trwy'r Cynllun Datblygu Gwledig a ariennir gan Lywodraeth Cymru a'r Undeb Ewropeaidd. Ni ellir copio na throsglwyddo unrhyw ran o'r cyhoeddiad hwn ar unrhyw ffurf nac mewn unrhyw fodd heb ganiatâd ysgrifenedig y cwmni. Er bod pob gofal rhesymol wedi cael ei gymryd wrth baratoi'r cyhoeddiad hwn, ni roddir unrhyw sicrwydd o'i gywirdeb, ni dderbynnir unrhyw atebolrwydd am golledion na difrod a achosir o ganlyniad i ddibynnu ar unrhyw ddatganiad neu ddiffyg gwybodaeth.

Beth yw Dolur Rhydd Feirysol Buchol?

Mae Dolur Rhydd Feirysol Buchol (BVD) yn glefyd feirysol mewn gwartheg sy'n gallu effeithio'n sylweddol ar les y fuches. Mae BVD yn feirws sydd yn yr un teulu â thwymyn moch traddodiadol. Mae'n achosi gwrthimiwnedd mewn gwartheg. Mae BVD yn afiechyd costus sy'n effeithio ar les a chynhyrchiant.

Gall goblygiadau presenoldeb yr afiechyd ar fferm fod yn ddifrifol a dylid canolbwyntio ymdrechion ar waredu'r afiechyd neu ei atal rhag dod i mewn i'r fuches.

Pa effaith mae'n ei gael ar y fuches?

Unwaith bydd BVD wedi cyrraedd y fferm, mae effaith y clefyd yn cynnwys erthylu, anffrwythlondeb, lloi anffurfiedig, a diffyg iechyd yn y fuches, yn enwedig y lloi.

Mae cynnydd yn nifer yr achosion niwmonia mewn buchesi sydd wedi'u heintio â BVD yn gyffredin, ac nid yw'r rhai sydd wedi'u heintio'n ymateb yn dda i driniaeth, felly mae'r gyfradd goroesi'n is. Nid yw pobl yn gwerthfawrogi'r effaith ar gyfraddau twf a ffrwythlondeb bob amser.

Mae presenoldeb BVD yn gysylltiedig â mwy o achosion o afiechydon eraill ar y fferm gan gynyddu faint o driniaethau a roddir. Bydd gwaredu BVD a lleihau risg afiechydon cysylltiedig yn lleihau faint o feddyginiaethau milfeddygol sydd angen eu prynu.

Nid oes triniaeth ar gyfer BVD a difa anifeiliaid sydd wedi'u heintio'n barhaus (PI) yw'r unig strategaeth briodol unwaith y bydd yr afiechyd wedi'i ganfod ar y fferm.

Anifeiliaid sydd wedi'u heintio'n barhaus (PI)

Mae anifeiliaid PI yn ganolog i BVD. Maen nhw'n rhyddhau llawer o'r feirws yn ystod eu hoes gan heintio anifeiliaid ifanc. Mae eu presenoldeb ar ffermydd yn peryglu iechyd y fuches gyfan gan fod pob anifail yn gorfod defnyddio egni yn uniongyrchol i ymladd yn erbyn yr afiechyd yn hytrach nag ar gyfer tyfu a chynhyrchu llaeth.

Mae heintiad parhaus mewn anifeiliaid yn digwydd pan fo buwch yn dod i gysylltiad â BVD yn ystod beichiogrwydd. Os bydd hyn yn digwydd rhwng diwrnod 45 a diwrnod 120 yn ystod beichiogrwydd, ni fydd y llo'n gallu ymladd yn erbyn yr haint ac mae'n cael ei heintio'n barhaus.

Mae'n debygol y bydd 1-2% o anifeiliaid mewn buches yn anifeiliaid sydd wedi'u heintio'n barhaus. Er mwyn atal yr afiechyd rhag lledaenu, mae angen canfod yr anifeiliaid hynny a'u difa.

Agweddau economaidd BVD

Mae BVD yn cael effaith economaidd sylweddol ar ffermydd. Mae astudiaethau wedi amcangyfrif bod y golled ar fferm biff 100 buwch yn £4,500 y flwyddyn neu £15,000 y flwyddyn mewn buches laeth gyda 130 o wartheg lle mae'r afiechyd yn bresennol.

Sut mae gwartheg yn cael eu heintio?

Mae'r feirws BVD yn cael ei ledaenu drwy'r canlynol;

- Presenoldeb anifail sydd wedi'i heintio'n barhaus (PI) ar y fferm.
- Cyswllt o drwyn i drwyn rhwng gwartheg sydd wedi'u heintio â'r feirws a gwartheg sydd erioed wedi cael profiad o'r clefyd.
- Trosglwyddiad o'r fuwch feichiog heintiedig i'r llo yn y groth - mae hyn yn creu anifail wedi'i heintio'n barhaus (PI)
- Semen o deirw wedi'u heintio
- Cyswllt anuniongyrchol gyda slyri, oferôl, trelar ayb sydd wedi'u halogi

Mae'n debyg mai prynu anifeiliaid sydd wedi'u heintio yw'r ffordd fwyaf cyffredin o gyflwyno'r clefyd i'r fferm. Unwaith mae'r haint o fewn y fuches, mae'n cael ei gynnal wrth i'r feirws heintio gwartheg llawn dwf eraill yn ogystal â chreu anifeiliaid wedi'u heintio'n barhaus (PI).





Atal clefydau rhag cyrraedd y fferm

Atal yr afiechyd rhag dod i'r fferm yw'r ffordd orau o leihau neu waredu effaith yr afiechyd ar unrhyw fferm. Bydd buddsoddiad cymharol fychan mewn bioddiogelwch a chwariantîn yn cynnig buddion iechyd sylweddol i'r fuches yn ogystal â lleihau'r costau sy'n gysylltiedig â thrin yr afiechyd.

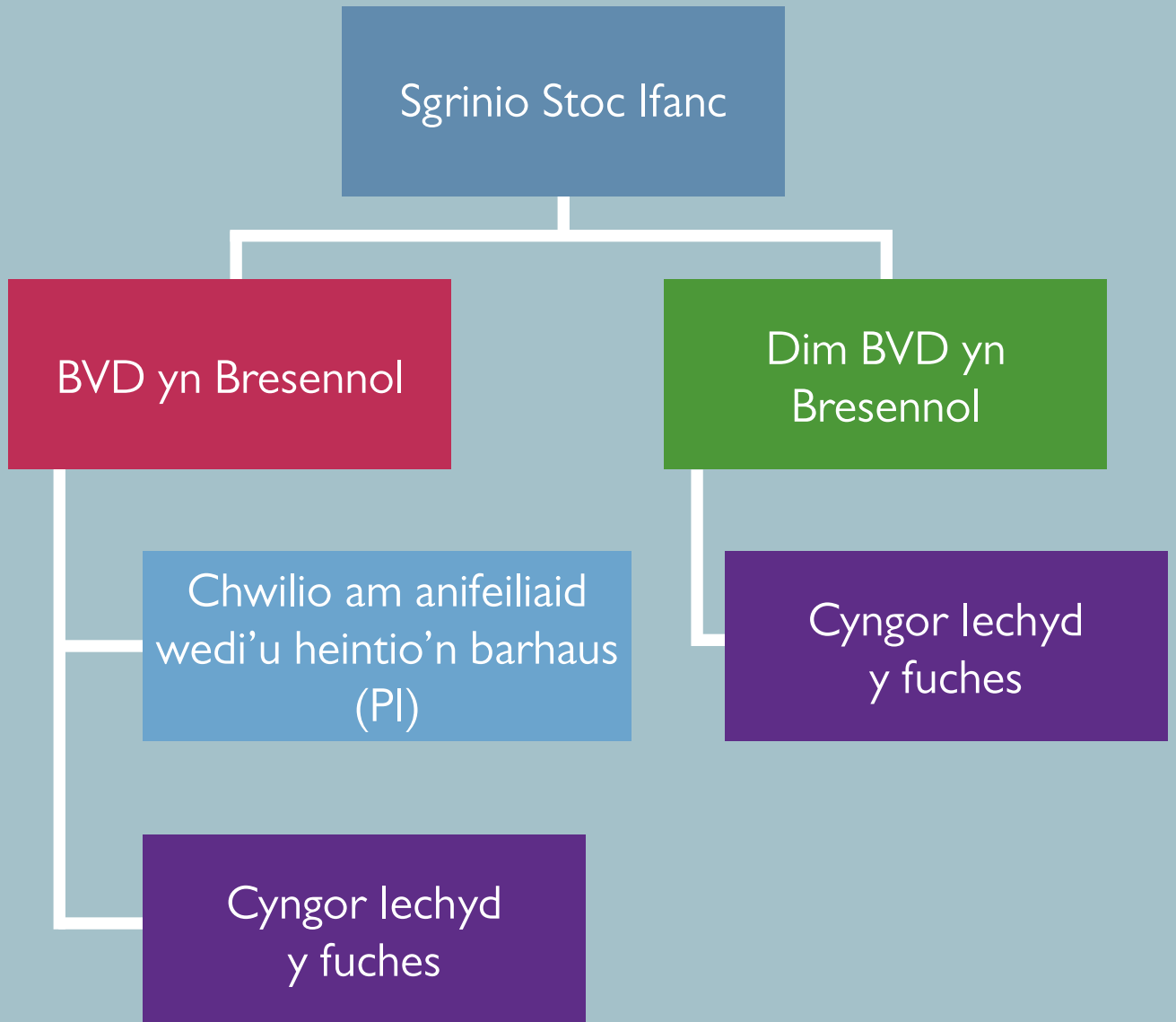
Brechu rhag BVD yw un o'r adnoddau bioddiogelwch pwysicaf sydd ar gael a dylid trafod hyn gyda'ch milfeddyg.

Gall protocol cwarantîn llawn fod yn gymhleth gan ddibynnu ar yr afiechydon dan sylw. Dylai eich milfeddyg fod yn rhan o'r gwaith o gynllunio unrhyw brotocol ar gyfer dod ag anifeiliaid newydd i'r fferm.

PWYNTIAU PWYSIG

- Sicrhewch fod gennych ffensys da er mwyn atal cyswllt trwyn i drwyn gydag anifeiliaid cyfagos
- Prynwch anifeiliaid o ffynonellau lle nad yw BVD yn bresennol
- Cadwch yr holl stoc a brynir mewn cwarantîn yn unol ag argymhellion eich milfeddyg trwy eu cadw ar wahân oddi wrth stoc fferm eraill
- Gofynnwch i ymwelwyr â'ch fferm fod yn lân heb unrhyw fwd na thail o ffermydd eraill - mae hynny'n cynnwys eu cerbyd/trelar

Rhaglen waredu genedlaethol



Gwaredu **BVD**

Gwaredu BVD yw'r rhaglen genedlaethol newydd i waredu BVD yng Nghymru.

Mae cynlluniau tebyg ar waith yn yr Alban ac Iwerddon sy'n galluogi ffermwyr i waredu'r clefyd oddi ar eu ffermydd a lleihau'r risg o brynu'r firws i mewn trwy brynu anifail PI neu anifail sydd newydd gael ei heintio.

Sut fydd y cynllun yn gweithio?

Rhaglen brofi Gwaredu BVD - mae'r profion cychwynnol am ddim

Bydd statws y fuches yn cael ei wirio drwy;

- Brofi 5 anifail ifanc rhwng 9 a 18 mis oed o bob grŵp rheoli
- Bydd samplau gwaed yn cael eu casglu gan eich milfeddyg ac yn cael eu cynnal yn ystod y prawf TB neu ymweliadau rheolaidd eraill
- Bydd canlyniadau'n cael eu dychwelyd ymhen tua 72 awr
- Bydd Gwaredu BVD yn cefnogi profion ar gyfer cynlluniau CHeCS



Dehongli canlyniadau yn dilyn prawf Gwaredu BVD

Stoc ifanc yn derbyn canlyniad negyddol

- Holl samplau'r stoc ifanc yn profi'n negyddol
- Anifeiliaid heb gael cyswllt â'r firws
- Rhoddir cyngor ynglŷn â sut i gadw'r fuches yn rhydd o BVD. Bydd hyn yn cynnwys cyngor ar fioddiogelwch a chwariantîn ac a yw brechu'n addas ar eich cyfer chi

Stoc ifanc yn derbyn canlyniad positif

Os bydd o leiaf un o bump stoc ifanc yn ymateb yn bositif i'r prawf, bydd angen cynnal proses i chwilio am anifeiliaid wedi'u heintio'n barhaus (PI). Dim ond trwy gyfuniad o'r canlynol y bydd modd gwneud hyn;

- Samplu gwaed pob anifail mewn grwpiau sydd wedi dangos haint BVD
- Tagio a phrofi lloi newydd sy'n cael eu geni ar y fferm
- Profi samplau llaeth (ar ffermydd llaeth)

Mae angen i unrhyw anifeiliaid PI gael eu difa gan eu bod yn gweithredu fel cronfa ar gyfer yr afiechyd.

Er mwyn cynllunio'r dull mwyaf addas ar gyfer pob fferm, mae angen trafodaeth gyda'ch milfeddyg. Rhoddir cyngor hefyd ynglŷn â bioddiogelwch ac arferion cwarantîn i atal haint o ffynonellau eraill rhag dod i mewn i'r fferm.

Sut allwch chi gymryd rhan?

- Gofynnwch i'ch milfeddyg gynnal profion.
- Gofynnwch i'ch milfeddyg am y canlyniadau.
- Gweithiwch gyda'ch milfeddyg i hybu a diogelu iechyd eich buches.

Am wybodaeth bellach, cysylltwch â'r tîm Gwaredu BVD ar:

01554 748576 / gwaredubvd@colegsirgar.ac.uk / ahww.cymru

